

かねさわ

金沢学区コミュニティ推進会

第147号

令和3年6月20日

企画・編集：広報部 発行責任者：泉 聡二
 事務局：Tel(36)3985 Fax(36)2677
 メールアドレス：c-kanesa@net1.jway.ne.jp
 ホームページ：http://www.net1.jway.ne.jp/c-kanesa

令和3年度金沢学区コミュニティ推進会の活動方針



会長 泉 聡二

令和3年度は新型コロナウイルスの影響により、環境が大きく変化する中でのスタートになります。自治会・町内会活動が縮小していく中で金沢学区コミュニティ推進会の活動も変化しています。具体的には町内会の解散や一人暮らし世帯の増加、高齢者見守りの地域活動、いつ

起こるかかわからない災害への対応などの課題が増加しています。

こうした中、日立市コミュニティ推進協議会では地域活動に関わる様々な組織・団体等の関係者が集まり、令和2年1月に「コミュニティ活動の在り方検討委員会」が設置され、持続可能なコミュニティ活動の在り方について様々な視点から調査検討が進められ、令和3年3月に日立市長に提言しました。

金沢学区コミュニティ推進会としては、日立市コミュニティ推進協議会の方針に沿って、地域福祉の充実、自主防災活動の向上、高齢者向けの行事の拡充など課題の解決に向けて活動してまいります。

昨年度は100年に一度の試練といわれる新型コロナウイルス感染症により、活動の自粛を余儀なくされました。「自分の地域は自分の創意と努力で築き上げる」という日立市コミュニティ推進協議会の理念を共有して、だれもが「この学区に住んでよかった」「住み続けたい」ということを実感できるように取り組んでまいります。具体的には下記の通りです。

1. 金沢学区コミュニティ活動の活性化

「コミュニティ活動の在り方検討委員会」の提言内容を踏まえ、金沢学区内の皆さんとの協働をさらに進めて行くために、活動内容の見直しや自治会各支部等で組織化していない、またはできていない町内会への支援等、具体的な取り組み事項を計画していきます。また、高齢化率が高くなっている支部等の課題の解決のために支部懇談会を実施してまいります。

2. 地域防災の向上に向けた取り組み

近年、異常気象に伴う大雨や強風、地震災害のリスクが大きくなってきており、新型コロナウイルス感染防止を図りながらの防災体制が求められています。

今年度は東日本大震災から10年、助川山林火災から30年の節目になる年であり、防災に関する意識を

高めるとともに避難行動要支援者に対する避難誘導や避難所開設の初期対応を進めてまいります。

3. コミュニティ推進活動の再構築に向けた取り組み

事務局体制の強化や人材の確保、育成のための具体的な取り組みなどを市の関係部署と連携して進めてまいります。新しい取り組みとして、デジタル化対応への準備として、レクリエーション部の中で高齢者向けのスマホ勉強会、デジタル活用支援員制度への取り組み、BRT、グリーンスローモビリティ、デマンドタクシー等の公共交通への取り組みなどを進めてまいります。

4. 地域福祉活動の充実に向けた取り組み

地域福祉の担い手の高齢化や福祉関連に携わる人材不足が深刻化してきており、市の保健福祉部や社会福祉協議会と連携しながら進めてまいります。金沢学区コミュニティ推進会として「地域福祉局」を新設して、見回り活動やサロン活動の充実を図るため、体制強化を進め、各支部および町内会単位で「向こう三軒両隣」の意識醸成を図ります。

5. 生涯学習活動

引き続き「ふるさと創生塾」の中で生きがいづくり、学習ニーズに応じた各種講座、教育活動を進めてまいります。移動学習、花いっぱい運動、生涯学習かねさわを通して各支部、各町内会への展開を計画してまいります。

今年度は東京オリンピックが実施される予定です。新型コロナウイルス感染症のワクチン接種は始まったものの、変異型ウイルスの関係もあり収束の可能性は予断を許しません。金沢学区住民一体となってこの難局を乗り切っていきたいと考えます。



第47回 定期総会(令和3年4月10日) 多目的ホール

第47回 定期総会

令和3年度の事業計画・予算 決まる
生活安全のつどい10月24日、文化祭11月13～14日

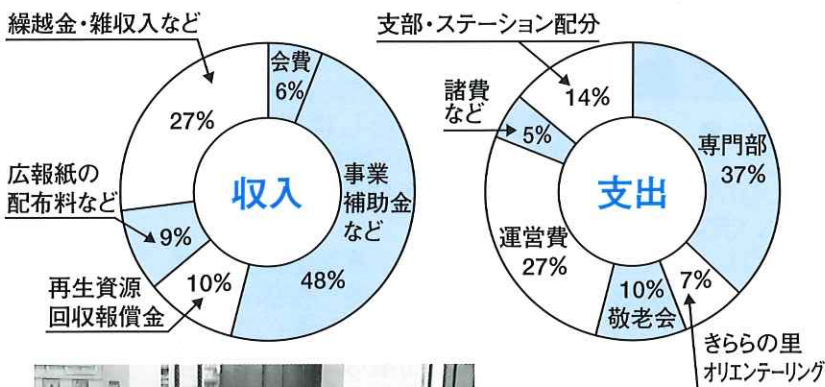
4月10日(土)に開かれた第47回定期総会は、新型コロナウイルス感染拡大防止の観点から、交流センター多目的ホールにおいて30人限定の開催となりました。出席いただけない方には、委任をいただき、議事に入りました。各役員からの提案説明の後、審議に入り、活動方針、予算、規則改定等の各議案共、賛成多数をもって可決されました。

令和3年度の収入及び支出予算(概算 828万円)

令和3年度行事の予算については従来通りの計画をしております。昨年度からの繰越金は、新型コロナウイルスの感染防止や、諸設備の充実のための経費を計上しました。敬老会等の大きな行事については、従来通り実施することで予算化しておりますが、新型コロナ感染防止の観点から行事の変更又は中止になることが予想されます。変更になる場合は、本部役員会議等で決定していきます。

事業計画

令和3年度の各専門部の主な行事の日程は下表のとおりです。夏まつりは新型コロナ感染防止の観点から野外で行うきららの里「オリエンテーリング」に変更します。屋内での行事は新型コロナウイルス感染防止の観点から極力、簡素化して実施します。各行事の詳細は交流センターだより、ホームページ、常会回覧、ポスターなどでお知らせ致しますので、積極的な参加をお待ちしております。



会則改正

今年度から地域福祉局を設けて、社会福祉協議会関連の活動を一体化できるように規則を改定しました。あんしん安全ネットワーク部からサロン活動を分離し、各年齢層や取り巻く環境に沿って、各支部活動に根ざしたサロン活動ができるようにしていきます。



令和3年度の主な行事日程

(各行事は新型コロナにより延期・縮小・中止の場合があります)

Table with 6 columns: 予定日(曜), 行事, 場所, 予定日(曜), 行事, 場所. It lists events from April to February, including the 47th General Meeting, various festivals, and sports events.

困っているお隣さんには、「向こう三軒両隣」の意識をもってお互いに助け合いましょう。

令和3年度 金沢学区コミュニティ推進会・金沢交流センター運営委員会 組織図

金沢交流センター運営委員会
*は新任者

役員
委員長：泉 聡二
副委員長：加藤木 勉・齊藤 智*
事務局長：高村 哲夫
会 計：長山 恭子
会計監査委員：坂上 公俊・岡山 昭
書 記：株木 興子・天和 千井子・濱田 衛*
森 幸喜・菊池 貞夫*・萩谷 薫
武田 誠*・松本 勇・東泉 晴之
大関 規恵子

運営委員
台原中学校PTA代表：根本 浩之*
金沢小学校PTA代表：二股 秀典*
各支部長：下記コミ推進支部長と同じ
金沢女性会会長：佐々木 美千枝
金沢学区高齢者クラブ連合会長：早川 武志*

金沢学区コミュニティ推進会
*は新任者

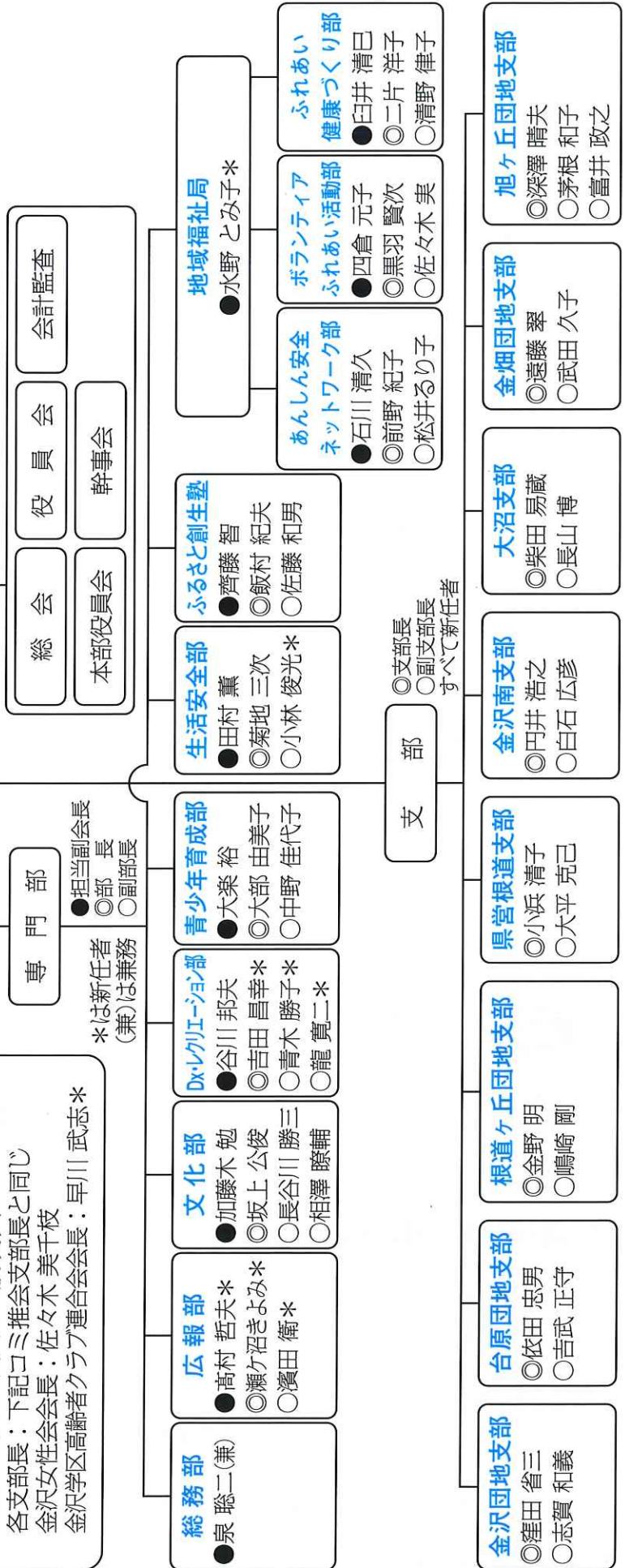
顧問：鴨志田 勝雄
会 長：泉 聡二
副会長：高村 哲夫・加藤木 勉・谷川 邦夫・大柴 裕
(局長) 田村 薫・齊藤 智・水野 とみ子*石川 清久
四倉 元子・白井 清巳
会計監査委員：長谷川 勝三・加藤 末吉
事務局長：高村 哲夫
会 計：大関 規恵子*
書記：左記運営委員会の書記が兼務
福祉推進委員：水野 とみ子・株木 興子*

地域団体

- 金沢学区子ども会育成連合会
- 金沢学区高齢者クラブ連合会
- 大沼川上流をきれいにする会
- 金沢学区食生活改善推進会
- 金沢学区体育振興会
- 金沢学区児童委員協議会
- 金沢学区自警団
- 台原中央公園里親の会

日立市委嘱委員

- 認知症対応委員
- 地域ケア委員
- 不法投棄監視員
- 土木委員
- 青少年相談員
- スポーツ推進員
- 消費生活サポーター



各専門部の事業計画

総務部 副会長 泉 聡二 (兼務)



コミュニティ推進活動がすすめやすいように、諸活動の計画、事務取扱の全体調整をします。特に高齢化の進む地域の問題解決を進めます。

広報部 副会長 高村 哲夫



地域内の諸活動取材して年4回の広報誌「かねさわ」の発行とホームページのリニューアル化を進め、身近な話題と活動を紹介します。

文化部 副会長 加藤木 勉



昨年度実施を見送った文化祭と住民芸能祭を重点的に実施します。入場制限等で協力いただくこともあるかもしれませんがよろしくお願いいたします。

Dx・レクリエーション部 副会長 谷川 邦夫



新しい取り組みとしてコミ推活動の中へデジタル化対応を取り入れます。日立ナビ、デマンドタクシーの予約など勉強会を実施していきます。

青少年育成部 副会長 大楽 裕



今年度は「かねさわ元気っ子」をはじめとして「スターウォッチング」を実施します。新型コロナ感染防止を徹底して計画・実行します。

生活安全部 副会長 田村 薫



コミ推活動のアンケートの中で関心が大きいのが災害時の避難行動に関する件です。今年度は身近な災害ポテンシャルの発掘と組織化を図ります。

ふるさと創生塾 副会長 齊藤 智



昨年度はコロナウイルス感染防止の観点から実施を見送った講座が多ありましたが、今年度は綿密な計画のもとで実施する方向で計画していきます。

あんしん安全ネットワーク部 副会長 石川 清久



地域学区内のひとり暮らしの高齢者見守り、ネットワークチーム作り、ふれあい再生資源回収、巡回安全サービス活動を推進していきます。

ボランティアふれあい活動部 副会長 四倉 元子



おもちゃライブラリー、「かねはた」デイサービス介護補助、金沢文庫等のボランティア、保育園児、小中学校とのふれあい交流会を実施します。

ふれあい健康づくり部 副会長 臼井 清巳



健康寿命を延ばし、生きがいを持続して介護予防、運動機能の維持向上を図ることを目的として運動習慣やコミュニケーションづくりを推進します。

地域福祉局の新設にあたって



地域福祉局長
水野 とみ子

令和3年度から地域福祉局が新たに設置され、地域福祉局長を務めることになりましたのでよろしくお願いいたします。金沢学区は高齢化率が43%で日立市内の学区で2番目に位置づけられています。また、少子化率(0歳から14歳までの比率)も7.8%となっており、日立市内の学区で3番目になっています。こうした地域実態をこまめに調査して活動に取り入れていきます。これからは、一人暮らしの住民の見守りや生きがいづくり支援がコミュニティ活動の中で重要な役割になっていくと考えられます。社会福祉協議会の活動方針に沿って、あんしん安全ネットワーク活動部、ボランティアふれあい活動部、ふれあい健康づくり部との連携を密にして、これからの地域福祉活動の要として活動してまいります。皆様のご協力とご支援をよろしくお願いいたします。

専門部の行事に積極的に参加して仲間を作りましょう。

金沢学区各支部長紹介

1年間各支部の代表として取り組んでいきますのでよろしくお願いいたします。

敬称 略

The map shows the following branch leaders and their locations:

- 依田 忠男** (Yoda Tadamasa): 台原団地支部長 (Haihara-danchi Branch Chief)
- 窪田 省三** (Kubota Shousaburo): 金沢団地支部長 (Kanazawa-danchi Branch Chief)
- 金野 明** (Kinno Akira): 根道ヶ丘団地支部長 (Nemichigaoka-danchi Branch Chief)
- 深澤 晴夫** (Fukazawa Haruo): 旭ヶ丘団地支部長 (Asahi-gaoka-danchi Branch Chief)
- 遠藤 翠** (Endo Aoi): 金畑団地支部長 (Kanabata-danchi Branch Chief)
- 小浜 清子** (Kobayashi Kiyoko): 県営根道支部長 (County-run Nemichigaoka Branch Chief)
- 柴田 易蔵** (Shibata Yuzo): 大沼支部長 (Onuma Branch Chief)
- 円井 浩之** (Enoi Hiroyuki): 金沢南支部長 (Kanazawa Minami Branch Chief)

随筆 アフリカの小学生

以前アフリカ大陸の最高峰キリマンジャロに登山した時の事です。黒く光った肌に大きな丸い目をした子供達全員が、緑色の制服を着て一緒に登校する。学校近くの小川で水を汲んで登校し校庭の木にかける。小川と聞くときれいな水がサラサラと流れているようだが、茶色の水が流れている小川で皆が立ち止まり水を汲んで行く。訪れたのは10月で乾季であったために子供達が持っている大きめのコップの水が、学校の木を潤すのかも知れません。

貧しい国だが今タンザニアは子供の教育に力を入れている。国の発展は教育であると大統領は考えている。貧富の差が激しく、栄養失調のため、歩くことも出来なく座ったまま道路を横切る。信号のない広い道路、クラクションを響かせながら

我先に走っていた車が、しっかりと止まって横切るのを待っている。生活は貧しいが子供達の未来は明るい。「お医者さんになる」「学校の先生に」とそれぞれ夢をもっている。隣の国ケニアのマサイ族は一夫多妻制で、20人の子供がいれば国が学校を作ってくれるという。遠くの学校に通うためライオンの生息地を通らなければならない子供達もいる。



背は高いが純情な子供たちでした

金沢学区の小学生は年代を経過するごとに減少する一方ですが私達大人が大切に见守って行きたいと思えます。

(広報部部長 瀬ヶ沼 きよみ)

令和2年度表彰清掃功労者

4月10日(土)、第47回定期総会の席上において台原団地支部 細川 千代子様が市長から表彰されました。

地域の生活環境保全と美化活動を積極的に推進され、清潔で住みよいまちづくりに大きく貢献されています。

台原団地支部
細川千代子様



コミュニティ推進会役員退任者

長年にわたりコミュニティ活動において、地域の発展向上に献身的にご尽力されました。ありがとうございました。今後ともご支援よろしく願いいたします。

コミュニティ推進会
広報部担当副会長
蓮井 敏 様



コミュニティ推進会
書記
泉 正行 様



コミュニティ推進会
書記
小林 正之 様



宜しくお願いします

金沢小学校校長 高島 幸浩 様



この度の定期人事異動により、大久保中から金沢小に参りました高島幸浩です。

昨年、本校は創立50周年を迎えました。これは同時に地域の歴史でもあると思っています。鶯の鳴き声と緑が映える美しい自然、太平洋まで見渡せる運動場、皆様の思いの詰まったこの学校で、明るく元気な子どもたちのため、職員一同団結して教育活動に取り組んで参ります。今後とも、どうぞよろしくお願いいたします。

地域の仲間が増えました

まゆみの里保育園は、「好んで体を動かし、意欲的に遊び、好奇心いっぱいのキラキラした瞳を持った子供になってほしい。人として心の礎をしっかりとしてほしい」を基本方針に、昨年4月1日根道ヶ丘に設立したばかりでピカピカの二年目を迎えました。本保育園は、園児たちの保育を通して、コミュニティ推進会の皆様と一緒に地域貢献できればと考えておりますので、よろしくお願いいたします。

まゆみの里保育園長
片桐 保 様



LED 防犯灯が市へ移管になります

これまで自治会、町内会が管理していた防犯灯が日立市に移管されます。各自治会の皆さんには移管手続きの書類作成をお願いしています。10月からは防犯灯は市が移管を受けて所有し、電気料は市が負担します。町内会及びコミュニティは故障した時の市への連絡、新規設置の場合の要望及び周辺の樹木の剪定等の取りまとめを行うこととなります。

泉会長が日立市コミ推協議会会長に就任

5月21日(金)の日立市コミュニティ推進協議会総会において金沢学区コミ推会の泉聡二会長が、日立市コミュニティ推進協議会の会長に就任されました。コミ推協議会は日立市の23学区コミュニティ推進会を代表して日立市への提言や要望を取りまとめる重要な組織です。これまで副会長として活躍されてきましたが、今後1期2年の任期で重職を担うことになりました。金沢学区全体として全面的にバックアップして行きましょう。

編集後記

新型コロナウイルスの感染拡大は2年目に入り、変異型から2重変異型まで変化して、私たちの生活環境が大きく変わってきています。手洗い、マスクの着用と三密を避け、アクリル板、ビニールカーテン対応などが必要となり、テレワークや時差出勤など生活環境が大きく変わってきています。コミ推会の活動も対応

していかなければなりません。行事や活動の中での徹底した感染防止を図ることが大きな課題です。令和3年度の活動方針と行事計画が決まりました。ワクチン接種も順番に始まりました。状況によっては、それぞれに対応する必要がありますが、自己管理と体力維持も含めて元気よく活動していきましょう。

広報部副会長(高村 哲夫)